

## **JAK POSTĘPOWAĆ W PRZYPADKU OTRZYMANIA NIEZIDENTYFIKOWANEJ PRZESYŁKI BUDZĄCEJ PODEJRZENIA Z JAKIEGOKOLWIEK POWODU, MOGĄCEJ STANOWIĆ ZAGROŻENIE CHEMICZNE, BIOLOGICZNE LUB RADIACYJNE**



### **PRZESYŁKA POWINNA BYĆ TRAKTOWANA JAKO PODEJRZANA, JEŻELI:**

1. Stempel pocztowy lub nazwisko nadawcy wskazuje, że przesyłka pochodzi z innego miejsca lub od innego nadawcy, niż oczekiwano;
2. Brakuje nadawcy;
3. Jest uszkodzona;
4. Na kopercie lub paczce są nakłucia, nacięcia, plamy;
5. Z opakowania wysypuje się proszek lub inna substancja pylista bądź też wycieka substancja;
6. Wydziela dziwny zapach (szczególnie należy zwracać uwagę na zapach migdałów lub marcepana);
7. Wydobywają się podejrzane dźwięki;
8. Na przesyłce znajdują się odręczne napisy w podejrzanym stylu;
9. Jest podejrzenie ciężka w stosunku do wymiarów (bomby listowe ważą powyżej 50 g);
10. Namacalnie wyczuwalne są: kable/przewody, proszek, granulki lub substancja galaretowata.

### **POSTĘPOWANIE ZGŁASZAJĄCEGO:**

1. Nie otwieraj, nie przenoś i nie rzucaj przesyłki;
2. Zabezpiecz miejsce/pomieszczenie przed dostępem osób postronnych;
3. Sporządź listę osób mających kontakt z przesyłką;
4. Uruchom wewnętrzne procedury;
5. Pozostań do dyspozycji służb, udzielając im niezbędnych informacji;
6. Postępuj zgodnie z poleceniami/instrukcjami wezwanych służb.

## **W przypadku, gdy przesyłka została otwarta:**

1. Nie naruszaj jej zawartości (nie rozsypywać, nie przenosić, nie dotykać);
2. W przypadku braku odpowiednich opakowań należy unikać poruszania i przemieszczania przesyłki.
3. Nie wachać;
4. Załóż jednorazowe rękawiczki, jeżeli są na wyposażeniu;
5. Jeżeli to możliwe całą zawartość umieścić w worku plastikowym, zamknąć go i zakleić taśmą lub plastrem;
6. Zamknięty/zaklejony worek umieścić w drugim worku, zamknąć go lub zakleić;
7. O ile to możliwe, przykryj przesyłkę folią lub innym materiałem w sposób uniemożliwiający rozprzestrzenianie się;
8. Zamknij okna, wyłącz urządzenia wentylacyjne i klimatyzacyjne;
9. Opuść pomieszczenie i zamknij drzwi;
10. Dokładnie umyj ręce;
11. Odizoluj osoby, które miały kontakt z otwartą przesyłką.

## **KOGO POWIADOMIĆ :**

Centrum Powiadamiania Ratunkowego (tel. **112**) lub bezpośrednio Policję (tel. 997) lub Państwową Straż Pożarną (tel. **998**), a także do wiadomości Miejskie Centrum Zarządzania Kryzysowego w Słupsku (tel. **598426467**, 598488497, 598424001 w. 137).

## **UWAGA:**

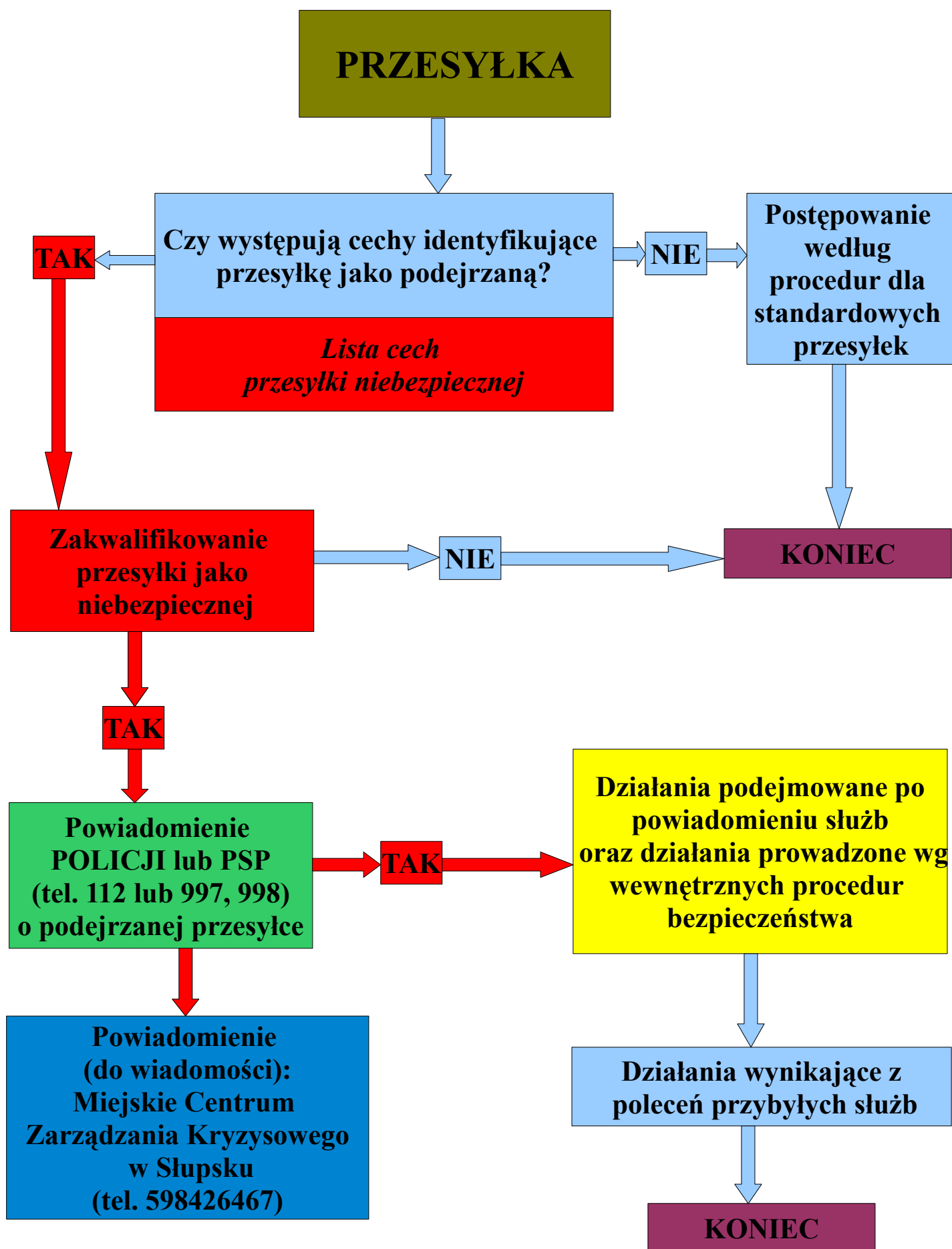
1. **Po przybyciu właściwych służb należy bezwzględnie stosować się do ich zaleceń. Służby te podejmą wszystkie niezbędne kroki w celu bezpiecznego przejścia przesyłki, zabezpieczenia miejsca zdarzenia oraz udzielenia pomocy medycznej.**
2. **Ścisłe przestrzeganie tych zaleceń pozwoli zwiększyć Twoje bezpieczeństwo, Twoich współpracowników i Twoich bliskich.**
3. **W przypadku masowego powiadamiania o otrzymaniu podejrzanego przesyłki, w pierwszej kolejności podejmowane będą działania na rzecz służb i instytucji o kluczowym znaczeniu dla funkcjonowania i bezpieczeństwa państwa.**

## **Załączniki (algorytmy):**

1. Postępowanie instytucji w przypadku otrzymania podejrzanego przesyłki.
2. Fazy działań związanych z otrzymaniem zgłoszenia o podejrzanego przesyłce.
3. Postępowanie w przypadku otrzymania podejrzanego przesyłki.
4. Protokół przygotowania obiektu badań/próbki do transportu w przypadku otrzymania podejrzanego przesyłki.

**\* Opracowano na podstawie:** „Sprawozdania końcowego z prac Zespołu do spraw opracowania algorytmu postępowania i współdziałania w przypadku otrzymania niezidentyfikowanej przesyłki, mogącej stanowić zagrożenie chemiczne, biologiczne lub radiacyjne”- Międzyresortowy Zespół do Spraw Zagrożeń Terrorystycznych - Warszawa sierpień 2014.

# POSTĘPOWANIE INSTYTUCJI W PRZYPADKU OTRZYMANIA PODEJRZANEJ PRZESYŁKI



# FAZY DZIAŁAŃ ZWIĄZANYCH Z OTRZYMANIEM ZGŁOSZENIA O PODEJRZANEJ PRZESYŁCE

## Fazy postępowania z podejrzaną przesyłką

### FAZA 1

Działanie własne instytucji

1.1 Zakwalifikowanie przesyłki jako przesyłki podejrzanej na podstawie listy cech przesyłki.

1.2 Powiadomienie Policji lub Państwowej Straży Pożarnej.

1.3 Działania podejmowane po powiadomieniu Policji/PSP oraz inne działania wg wewnętrznych procedur bezpieczeństwa.

### FAZA 2

Działania służb na terenie instytucji

2.1 Weryfikacja zgłoszenia.

2.2 Sprawdzenie przesyłki - otwarta/zamknięta.

2.3 Działania minersko-pirotechniczne oraz w odniesieniu do zagrożenia radiacyjnego/biologicznego/chemicznego (konieczność i kolejność działań w zależności od zaistniałej Sytuacji).

2.4 Działania Dochodzeniowo-śledcze w niezbędnym zakresie (w tym dochodzenie epidemiologiczne)  
UWAGA: Jeżeli zawartość przesyłki może stanowić materiał dowodowy w postępowaniu karnym sposób działania powinien zagwarantować nienaruszalność śladów kryminalistycznych z zastrzeżeniem, iż życie ludzkie jest wartością nadrzędną.

2.5 Zabezpieczenie przesyłki do transportu zgodnie z zasadami zawartymi w protokole przekazania obiektu badań lub utylizacja przesyłki na miejscu akcji.

2.6 Transport do właściwego laboratorium w celu przeprowadzenia stosownych Badań.  
UWAGA: W przypadku transportu materiałów biologicznych – po zatwierdzeniu przez PIS MSW zgodnie z protokołem przygotowania obiektu badań do transportu.

### FAZA 3

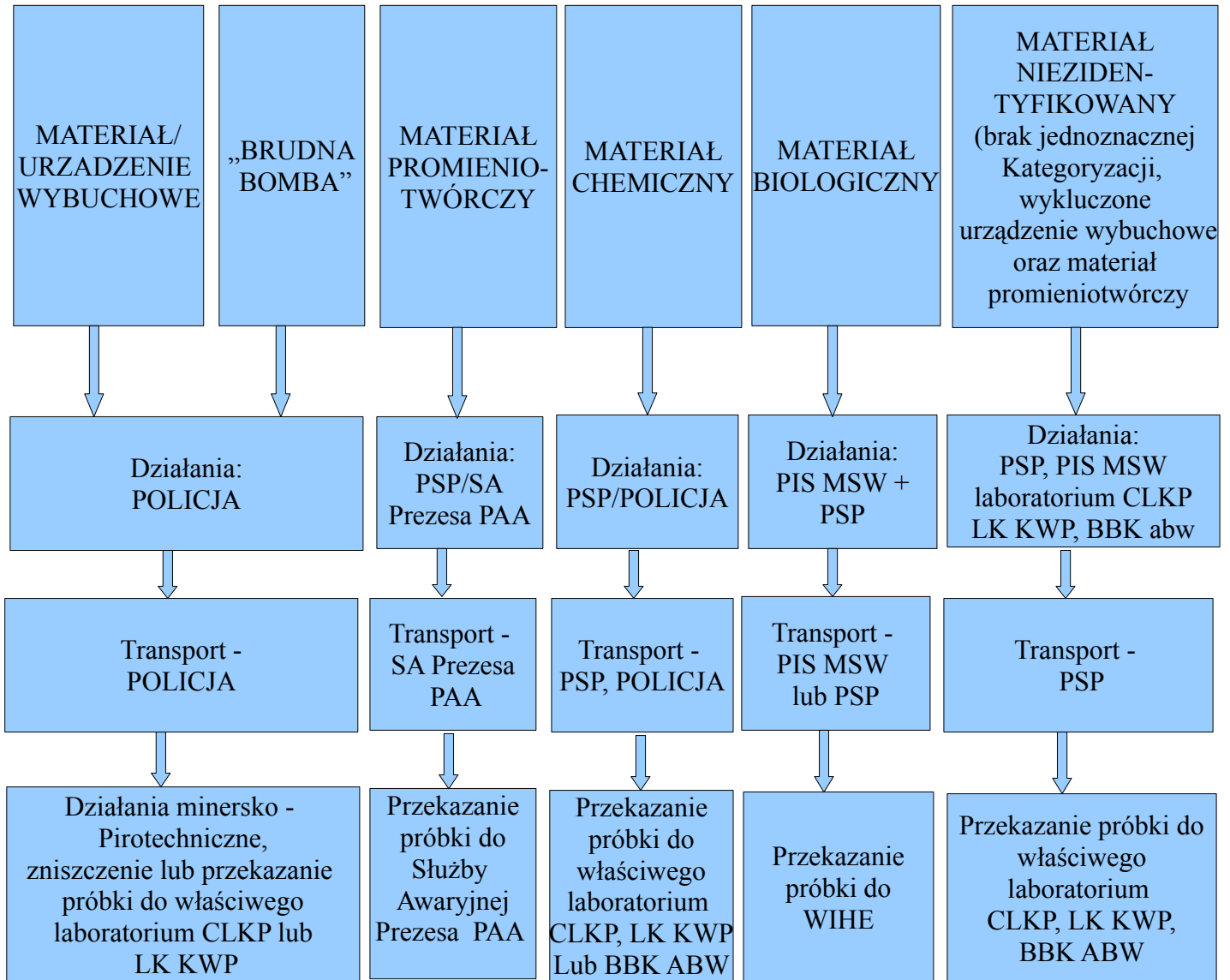
Działania poza Terenem instytucji

3.1 Badania zawartości przesyłki w laboratoriach badawczych

3.2 Zabezpieczenie przesyłki do ewentualnych dalszych działań.

# POSTĘPOWANIE W PRZYPADKU OTRZYMANIA PODEJRZANEJ PRZESYŁKI

**Rozpoznanie przez Policję lub PSP wg właściwości oraz powiadomienie  
Pozostałych służb i instytucji wg potrzeb**



## LEGENDA:

1. „Bрудna bomba” - połączenie urządzenia wybuchowego (jako czynnika rozprzestrzeniającego) z materiałem chemicznym/biologicznym/promieniotwórczym.
2. ABW – Agencja Bezpieczeństwa Wewnętrznego.
3. BBK ABW – Biuro Badań Kryminalistycznych Agencji Bezpieczeństwa Wewnętrznego.
4. CLKP – Centralne Laboratorium Kryminalistyczne Policji.
5. LK KWP - Laboratorium Kryminalistyczne Komendy Wojewódzkiej Policji.
6. PAA – Państwowa Agencja Atomistyki.
7. SA PPAA – służba awaryjna Prezesa Państwowej Agencji Atomistyki.
8. PIS MSW – Państwowa Inspekcja Sanitarna Ministerstwa Spraw Wewnętrznych.
9. PSP – Państwowa Straż Pożarna.
10. WIHE – Wojskowy Instytut Higieny i Epidemiologii.

**PROTOKÓŁ PRZYGOTOWANIA OBIEKTU BADAŃ/PRÓBKII DO TRANSPORTU  
W PRZYPADKU OTRZYMANIA PODEJRZANEJ PRZESYŁKI**

Nr .....

Egz. Nr .....

**INSTYTUCJA PRZEKAZUJĄCA PODEJRZANĄ PRZESYŁKĘ**

Nazwa: .....

Adres: w/m .....

adres korespondencyjny: .....

tel. .... fax ..... e-mail: ..... NIP .....

**OPIS OBIEKTU BADAŃ/PRÓBKII**

Nr obiektu badań	Rodzaj obiektu badań/próbki	Liczba obiektów badań/próbek	Cechy charakterystyczne obiektów badań/próbek
1.			
2.			
3.			

**UWAGI:** .....

**Sposób zabezpieczenia obiektu badań/próbki do transportu** .....

1. opakowanie zewnętrzne (liczba warstw opakowania zewnętrznego) .....
2. dekontaminacja opakowania zewnętrznego .....
3. rodzaj pojemnika zewnętrznego .....
4. rodzaj środka transportu i sposobu unieruchomienia .....

Wyrażam zgodę na utylizację próbki/obektu badań w okresie 3 miesięcy od dnia wydania opinii z zakresu przeprowadzonych badań ..... **TAK/NIE**

Proszę zachować próbkę do badań porównawczych ..... **TAK/NIE**

Proszę o zwrot materiału po badaniach ..... **TAK/NIE**

.....  
(imię, nazwisko, podpis osoby upoważnionej)

**TRANSPORT**

Data transportu próbki/obektu badań .....

PRZEKAZUJĄCY

ODBIERAJĄCY

.....  
(nazwa instytucji przekazującej podejrzaną przesyłkę)

.....  
(nazwa instytucji transportującej podejrzaną przesyłkę)

**ZALĄCZNIKI:**

1. Obiekt badań /próbka
2. Protokół pobrania próbki/obektu badań z dnia .....

PRZEKAZUJĄCY

ODBIERAJĄCY

.....  
(nazwa instytucji transportującej przesyłkę)

.....  
(nazwa instytucji badającej przesyłkę)

.....  
(imię, nazwisko, podpis osoby upoważnionej)

.....  
(imię, nazwisko, podpis osoby upoważnionej)